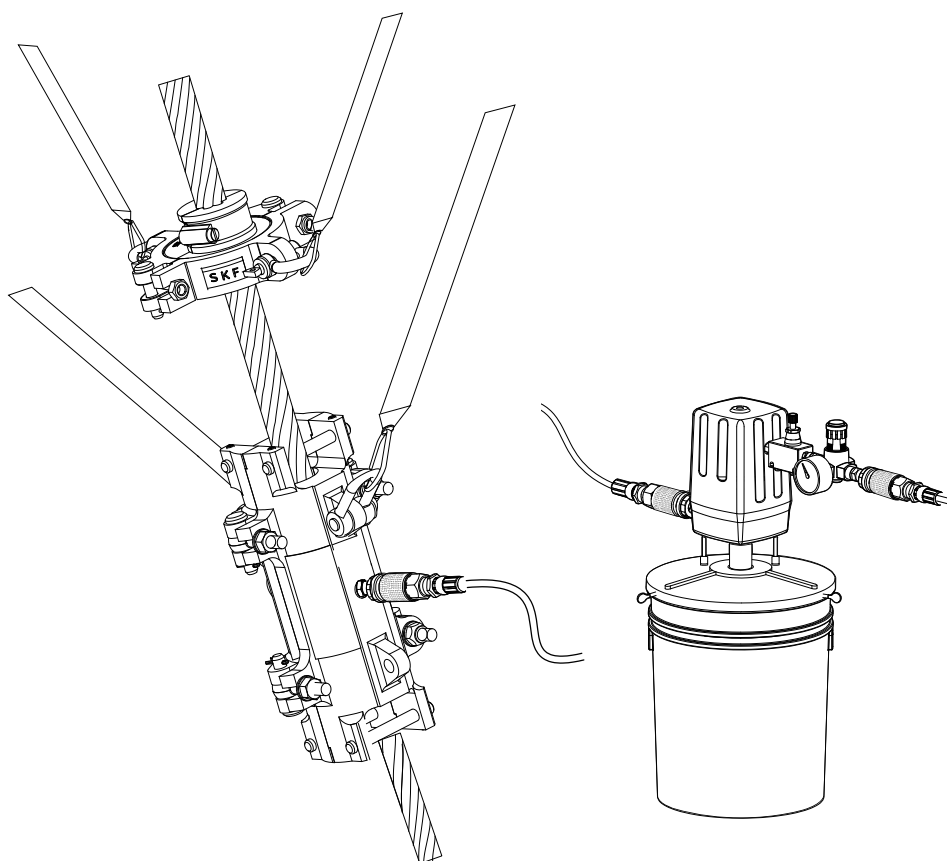


# Smøringssystem for ståltau

Modeller 802175 og 802180



Utgivelsesdato	<b>desember 2020</b>
Skjemanummer	<b>801975</b>
Versjon	<b>4</b>

# Innholdsfortegnelse

<b>Sikkerhet</b> .....	<b>3</b>
Forklaring på sikkerhetssignaler .....	3
<b>Innledning</b> .....	<b>3</b>
<b>Generell beskrivelse</b> .....	<b>3</b>
<b>Oversikt over ståltausmørings- system</b> .....	<b>4</b>
<b>Før installasjonen</b> .....	<b>4</b>
Forberedelse av smørings applikatoren .....	4
Smøringsapplikatorplattformer .....	4
<b>Måling av størrelse på ståltau</b> .....	<b>5</b>
Verktøy som trengs: skyvelære eller mikrometer .....	5
Valg av smørings-applikatorbeholder, forsegling og valser .....	5
Forsegling-/valsesett – liten smøringsapplikator (802175) .....	5
Forsegling-/valsesett – stor smøringsapplikator (802180) .....	6
Utskifting av valser/forsegling .....	6
<b>Luft-/smøremiddel tilførsel</b> .....	<b>7</b>
Pumpe og tilbehørpakker .....	7
Installasjon av luft/ smøremiddeltilførsel .....	8
<b>Installasjon av smøringsapplikator</b> .....	<b>9</b>
Smørings applikator-og sperreverkslyngeinstallasjon .....	9
<b>Bruk</b> .....	<b>10</b>
<b>Smøringsapplikatorordeler</b> .....	<b>10</b>
Rengjør furene i ståltauet .....	11
Velg størrelse på furerenser og skilleføring .....	11
Installer furerenseren .....	12
<b>Serviceedeler</b> .....	<b>13</b>
Støtte for skilleføringer .....	14
Skilleføringer .....	14
Furerenserelement med slangeklemme .....	15
<b>Garanti</b> .....	<b>16</b>

# Sikkerhet

Les og følg bruksinstruksene nøye før systemutstyret installeres og brukes.

Utstyret må kun installeres, vedlikeholdes og repareres av noen som er kjent med disse instruksene.

Man må ikke prøve å installere, bruke eller feilsøke før man forstår alle sikkerhet- og bruksinstruksjoner til fulle.

## MERKNAD

Følg alle lokale sikkerhetsforskrifter angående installering, bruk og vedlikehold.

# Forklaring på sikkerhetssignaler

## MERK

Understreker nyttige tips og anbefalinger samt informasjon for å forhindre skade på eiendom og sikre effektiv problemfri drift.

## ⚠ FORSIKTIGHET

Indikerer en farlig situasjon som kan føre til lett personskade hvis forebyggende tiltak ignoreres.

## ⚠ ADVARSEL

Indikerer en farlig situasjon som kan føre til død eller alvorlig skade dersom forsiktighetsforanstaltninger ignoreres.

## ⚠ FARE

Indikerer en farlig situasjon som vil føre til død eller alvorlig skade dersom forsiktighetsforanstaltninger ignoreres.

# Innledning

Smøringssystemet for ståltau (SSS) er en allsidig smøringsapplikator som effektivt påfører smøremiddelet på ståltau som brukes på mange forskjellige måter.

Furerenseren og skilleforing er tilgjengelig for rengjøring av ståltauet før ny smøring påføres.

Denne veiledningen er til hjelp ved installering og bruk av SSS.

Les hele veiledningen før du forsøker å installere eller bruke SSS.

Hvis man ikke leser og følger disse instruksjonene, ugyldiggjøres garantien.

# Generell beskrivelse

En smørepumpe forsyner smøringsapplikatoren med smøremiddel og er festet til et ståltau. Etter hvert som ståltauet føres gjennom smøringsapplikatoren får den et jevnt lag av smøring, og fjerner dermed behovet for manuell smøring.

## MERKNAD

SSS er kun beregnet på bruk med smøremiddel.

# Oversikt over ståtausmørings-system

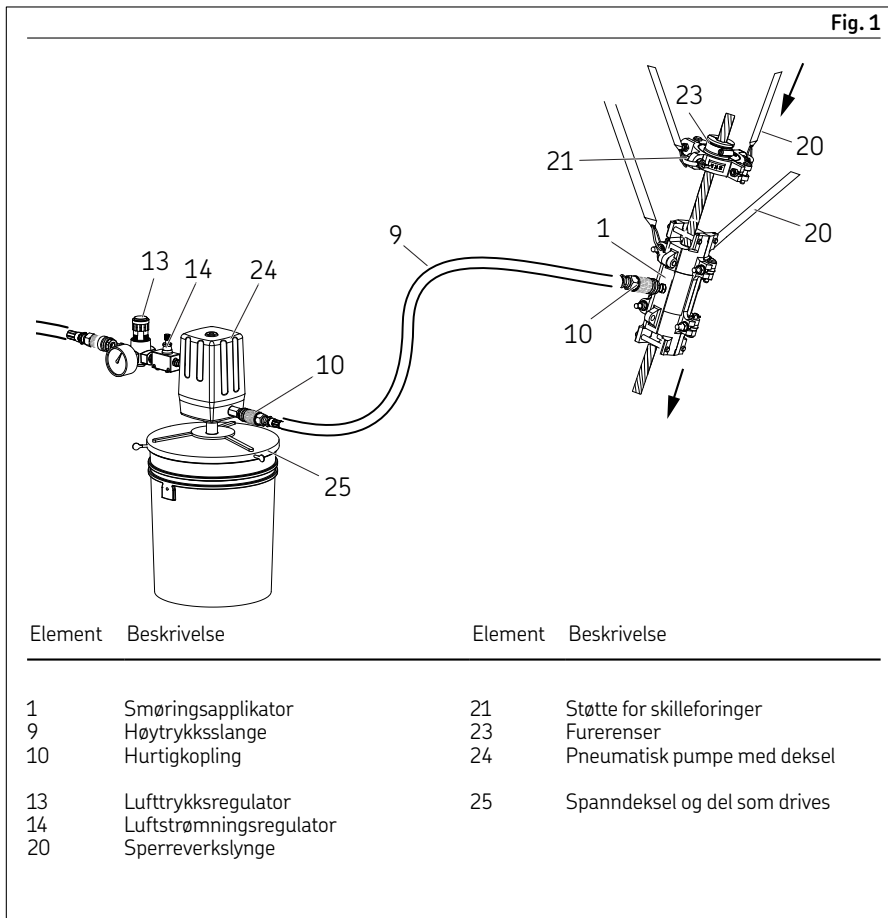
Fig. 1 representerer den generelle oversikten over et typisk ståtausmørings-system. En pneumatisk smørepumpe som er utstyrt med regulatorer for luftstrøm og -trykk, tilfører smøremiddel til smøringsapplikatoren. Denne påfører smøremiddelet på ståtauets bevegelse.

Smøringsapplikatoren har valser og forsegling med riktig størrelse for ståtauets, hvilket sikrer jevn smøringspåføring og at smøremiddelet trenger lengre inn.

Ekstrautstyr som furerenser og støtteforinger er tilgjengelig for å fjerne gammel smøring fra systemet og få bedre smøremiddelpenetrering.

## MERKNAD

Følg instruksjonene på s. 5 for riktig ståtaumåling og valg av beholder, forsegling og valser.



## Før installasjonen

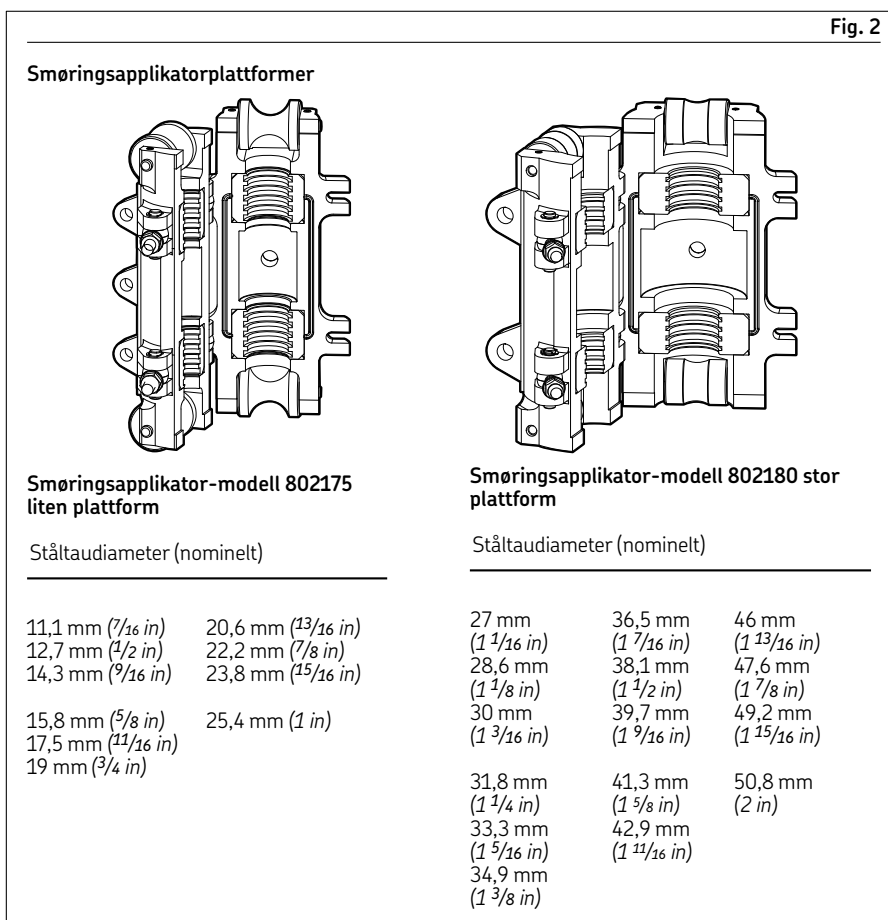
### Forberedelse av smøringsapplikatoren

Det finnes to smøringsapplikatorplattformer som har hver sitt utvalg av valser og forsegling for å håndtere forskjellige tykkelser ståtau (→ Fig. 2).

- **Smøringsapplikator-modell 802175:** mindre plattform for ståtau med en diameter på 11 til 26 mm ( $7/16$  til 1 tommer).
- **Smøringsapplikator-modell 802180:** store plattform for ståtau med en diameter på 28 til 52 mm ( $1\ 1/8$  til 2 tommer).

## FARE

Utstyret må ikke installeres når ståtauets er i bruk. Hvis denne regelen ikke følges, kan det føre til alvorlig skade eller dødsfall.



# Måling av størrelse på ståltau

Diameteren til ståltauet fastsettes av imaginær sirkel som ville omfatte alle trådene i tauet (→ Fig. 3).

## Verktøy som trengs: skyvelære eller mikrometer

Ved hjelp av et skyvelære måler man tauet på øverste tråd til ytterste tråd rett ovenfor.

### MERKNAD

For å utskifting av valser/forsegling, les Utskifting av valser/ forsegling, Fig. 4, s. 6.

## Valg av smørings-applikatorbeholder, forsegling og valser

- 1 Mål diameteren på ståltauet (→ Fig. 3).
- 2 Velg smøringsapplikator i henhold til diameteren til ståltauet (→ Fig. 2, s. 4).
- 3 Velg forsegling og valser i henhold til diameteren til ståltauet (→ Tabell 1 og 2, s. 6).

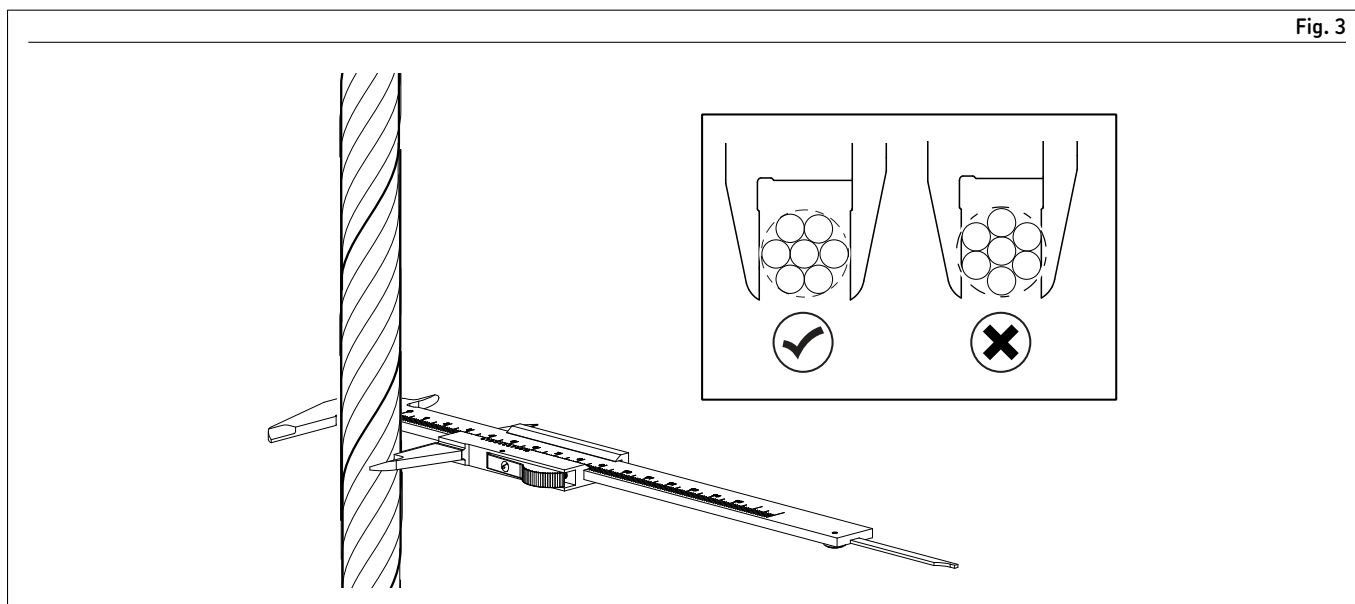


Fig. 3

Tabell 1

### Forsegling-/valsesett – liten smøringsapplikator (802175)

Forsegling (nominell størrelse)	Ståltaudimensjon (målt diameter) <sup>1)</sup>		Forsegling-/valsesett
	Minimum	Maksimum	
11,1 mm ( $7/16$ in)	11,1 mm (0.437 in)	12,6 mm (0.496 in)	802185
12,7 mm ( $1/2$ in)	12,7 mm (0.500 in)	14,2 mm (0.559 in)	802188
14,3 mm ( $9/16$ in)	14,3 mm (0.562 in)	15,8 mm (0.621 in)	802191
15,8 mm ( $5/8$ in)	15,9 mm (0.624 in)	17,4 mm (0.683 in)	802194
17,5 mm ( $11/16$ in)	17,5 mm (0.687 in)	19,4 mm (0.785 in)	802197
19 mm ( $3/4$ in)	19 mm (0.749 in)	20,2 mm (0.796 in)	802200
20,6 mm ( $13/16$ in)	20,6 mm (0.812 in)	22,1 mm (0.871 in)	802203
22,2 mm ( $7/8$ in)	22,2 mm (0.874 in)	23,7 mm (0.933 in)	802206
23,8 mm ( $15/16$ in)	23,8 mm (0.937 in)	25,3 mm (0.996 in)	802249
25,4 mm (1 in)	25,4 mm (1 in)	26,9 mm (1.059 in)	802209

<sup>1)</sup> I tilfeller der målt ståltaudiameter er mellom to intervaller for forseglingsdimensjon velger man forsegling-/valsesett som tilsvarer den mindre størrelsen.

## Forsegling-/valsesett – stor smøringsapplikator (802180)

Forsegling (nominell størrelse)	Ståltaudimensjon (målt diameter) <sup>1)</sup>		Forsegling-/valsesett
	Minimum	Maksimum	
27 mm (1 1/16 in)	27 mm (1.063 in)	28,5 mm (1.122 in)	802251
28,6 mm (1 1/8 in)	28,6 mm (1.124 in)	30,1 mm (1.183 in)	802221
30 mm (1 3/16 in)	30,2 mm (1.187 in)	31,7 mm (1.246 in)	802253
31,8 mm (1 1/4 in)	31,8 mm (1.249 in)	33,3 mm (1.309 in)	802212
33,3 mm (1 5/16 in)	33,3 mm (1.313 in)	34,8 mm (1.372 in)	802255
34,9 mm (1 3/8 in)	34,9 mm (1.374 in)	36,4 mm (1.433 in)	802224
36,5 mm (1 7/16 in)	36,5 mm (1.437 in)	38 mm (1.496 in)	802257
38,1 mm (1 1/2 in)	38,1 mm (1.499 in)	39,6 mm (1.559 in)	802227
39,7 mm (1 9/16 in)	39,7 mm (1.562 in)	41,2 mm (1.621 in)	802259
41,3 mm (1 5/8 in)	41,3 mm (1.625 in)	42,8 mm (1.684 in)	802230
42,9 mm (1 11/16 in)	42,9 mm (1.687 in)	44,4 mm (1.746 in)	802261
44,5 mm (1 3/4 in)	44,5 mm (1.750 in)	46 mm (1.809 in)	802233
46 mm (1 13/16 in)	46 mm (1.813 in)	47,5 mm (1.872 in)	802263
47,6 mm (1 7/8 in)	47,6 mm (1.874 in)	49,1 mm (1.933 in)	802215
49,2 mm (1 15/16 in)	49,2 mm (1.937 in)	50,7 mm (1.996 in)	802265
50,8 mm (2 in)	50,8 mm (2 in)	52,3 mm (2.059 in)	802218

<sup>1)</sup> I tilfeller der målt ståltaudiameter er mellom to intervaller for forseglingsdimensjon velger man forsegling-/valsesett som tilsvarer den mindre størrelsen.

## Utskifting av valser/ forsegling

- Løsne øyeboltene (7) på smøringsapplikatoren (1) (→ Fig. 4).
- Åpne smøringsapplikatoren (1).
- Bruk en unbrakonøkkel till å løsne unbrakoskruene (4).
- Slå stiften ut (5) med en hammer og et stålstempel eller liknende verktøy.
- Fjern valsen (3).
- Fjern forseglingen (2) fra forseglingsrommet.

### MERKNAD

Forseglingene (2) (→ Fig. 4) er laget for å være i kontakt med ståltauet for å sikre at smøremiddelet trenger inn.

Før smøring må forseglingskontakten testes ved å feste smøringsapplikatoren (1) til ståltauet. Hvis smøringsapplikatoren ikke får et tett grep på ståltauet, må forseglingen skiftes ut (2).

### MERKNAD

Før smøringsapplikatoren tas i bruk (1) må man forsikre seg om at forseglingen (2) er riktig plassert i forseglingsrommet og ikke er løs.

Hvis den er løs, kan man påføre en liten mengde smøremiddel i rommet for å holde forseglingen på plass i riktig stilling under installeringen.

### Smøringsapplikatoren (1)

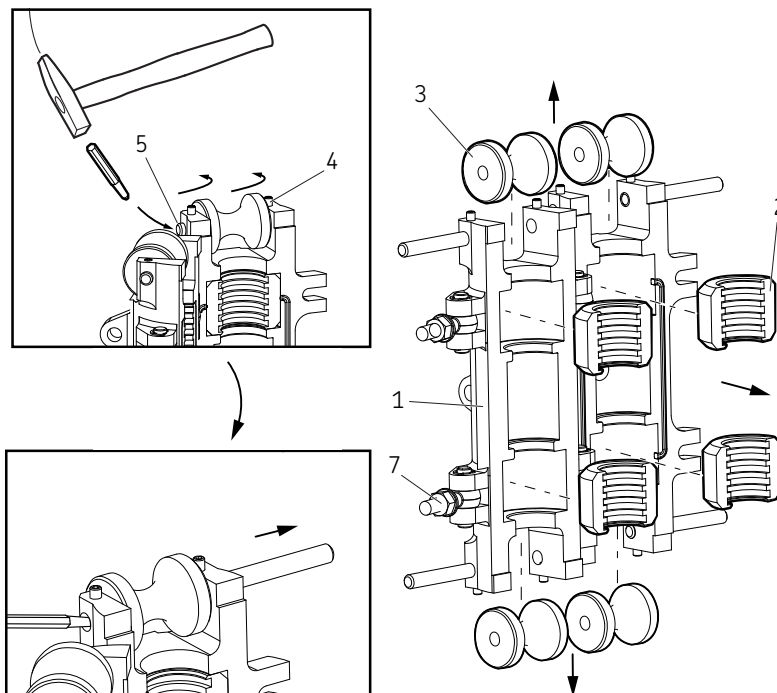


Fig. 4

# Luft-/smøremiddel tilførsel

Det er tre pumpe- og tilbehørpakker for ståltausmøringssystemet som er tilgjengelig for forskjellige smøremiddelbeholderstørrelser (→ **Tabell 3**). Hver pakke inneholder:

- Lincoln 20-serien smørepumpe
- Luftfilter
- Regulator med måler
- Strømstyring
- Smøringsapplikator Slyngesperreverk
- Hurtigfrakobling for smøremiddel
- Adapterbeslag

Individuelt tilbehør er også tilgjengelig (→ **Fig. IPB 2, s. 13**).

**Tabell 3**

Pumpe- og tilbehørpakker		
Modell	Kapasitet	Skjemanummer
802330	25 kg (55 lb)	403404, 404216
802238	16 kg (35 lb)	404216J, 403404
802239	54 kg (120 lb)	403460, 403510
802240	180 kg (400 lb)	404246, 403321

## MERKNAD

Fullstendige pumpeinstruksjoner finner du i eierveiledningen som følger med pumpen.

## MERKNAD

Lagere og deksler følger med i pumpepakken.

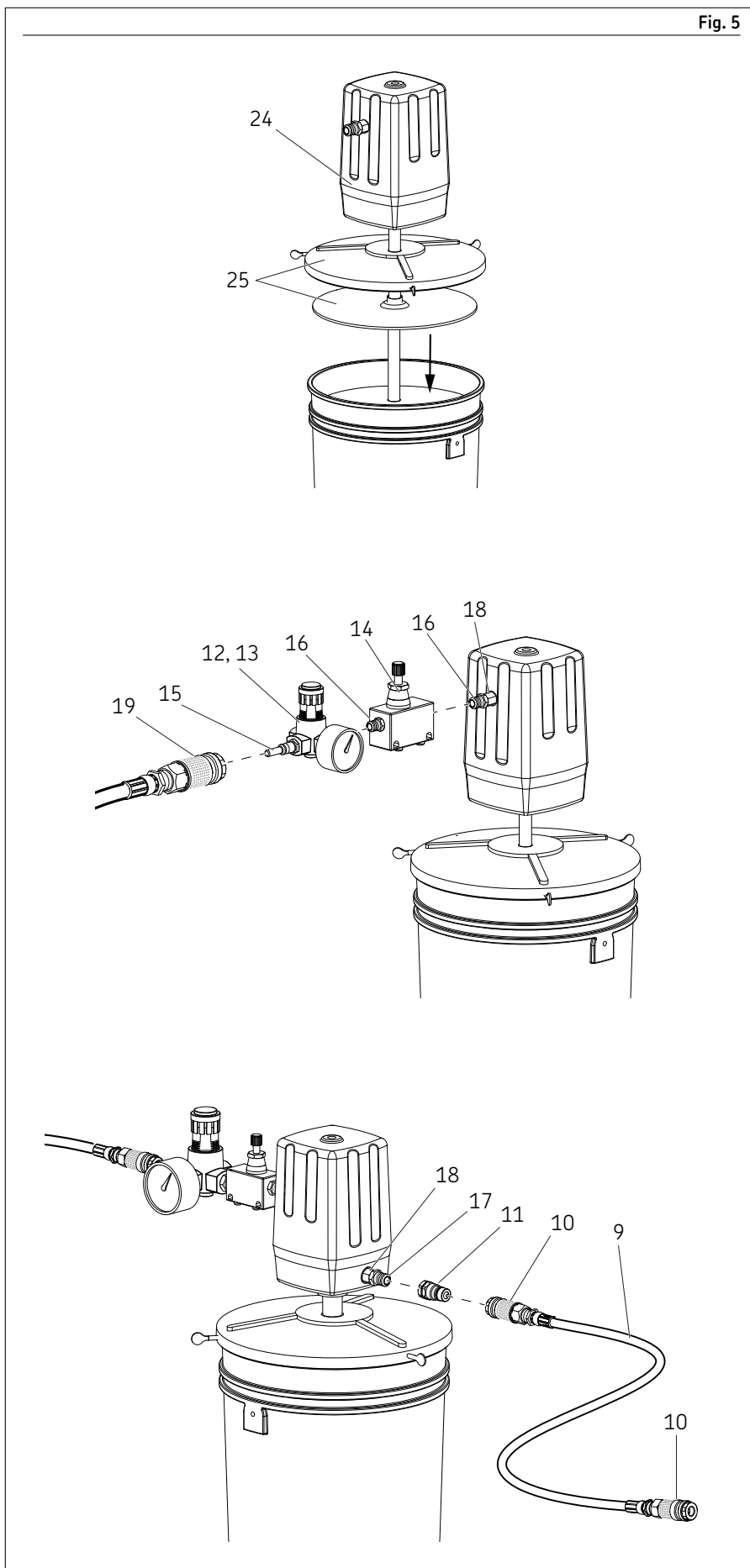
# Installasjon av luft/ smøremiddeltilførsel

- 1 Installer smøremiddelpumpen (24) med deksel og del som drives (25) over smøremiddelbeholderen (→ Fig. 5).
- 2 Sett sammen luftkopling (19), luftnippel (15), luftstrømsregulator (13) med måler (12), nippel (16) og lufttrykksregulator (14) som vist.
- 3 Fest nippel (16) and utløpsadapter (18) til pumpeinngange.
- 4 Koble luftstrøm-/trykkregulator-montasjen til nippelen (16) ved pumpeinngangen.
- 5 Fest utløpsadapter (18) og nippel (17) til pumpeutløpet.
- 6 Fest kopling (intern) (11) til nippel (17).
- 7 Sett sammen høytrykksslangen (9) og koplingene (eksterne) (10).
- 8 Koble smøremiddelslangemontasjen til kopling (intern) (11) ved pumpeutløpet.

## MERKNAD

Fjern eventuell luft mellom følgeplaten (25) og smøremiddelet (→ Fig. 5).

Fig. 5



# Installasjon av smøringsapplikator

## ⚠ FARE

Ikke bruk stropper hvis karabinkrok ikke vil lukkes helt når den er festet til en smøring løftepunkt.

Skift stropper umiddelbart hvis karabinkrok er skadet og/eller ikke lukker rundt heisen smørepunkt.

Manglende overholdelse kan føre til dødsfall eller alvorlig personskade.

## ⚠ FARE

Stopp og bruk LOTO-prosedyre (lock-out/tag-out, eller energikontroll) på ståltauspolen før ny installasjon eller vedlikehold påbegynnes.

Hvis man ikke følger denne regelen kan det føre til dødsfall eller alvorlig skade.

## MERKNAD

For effektiv bruk er plasseringen av smøringsapplikatoren (1) på ståltauet viktig (→ Fig. 6). Plasser smøringsapplikatoren (1) på et sted på ståltauet der det er veldig lite bevegelsesmulighet generelt.

## MERKNAD

Fest sperreverkslyngene (20) til faste monteringer (i 90° vinkel) til bevegelseslinjen til ståltauet under spolning (→ Fig. 6).

Fest smøringsapplikatoren (1) til ståltauet innen rekkevidden til sperreverkslyngen for å få enkelt feste.

## MERKNAD

Ved justering av sperreverkslyngene (20) skal lengden justeres slik at de kan bevege seg den hele lengden av ståltauets spolingsrekkevidde (→ Fig. 6).

Pass på at sperreverkslyngene er:

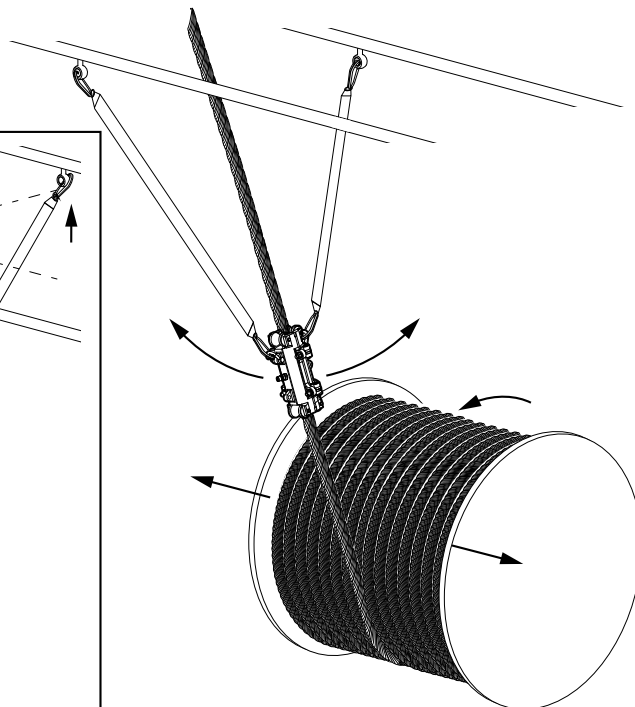
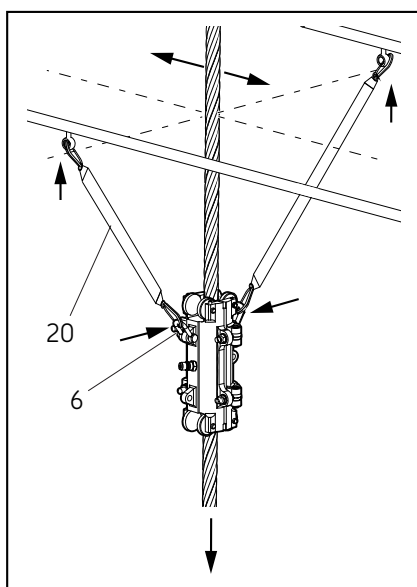
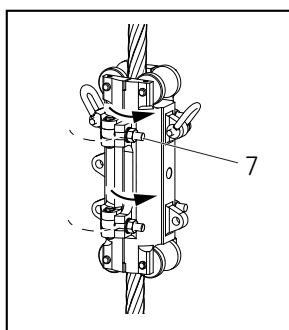
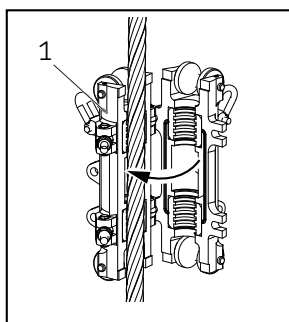
- I god stand.
- Inspiser sperreverkslyngene for å sikre at de er i god stand før smøringsapplikatoren brukes.
- Lange nok til at smøringsapplikatoren kan bevege seg fritt i hele rekkevidden av ståltauets bevegelse.
- Vender i riktig retning og ikke kommer i veien for ståltauet under smøringen.

## Smørings applikator-og sperreverkslyngestallasjon

- 1 Fest sperreverkslyngene (20) til de faste monteringer (→ Fig. 6).
- 2 Kontroller at sperreverkslyngen er lang nok til at den kan festes til smøringsapplikatoren (1).
- 3 Sett smøringsapplikatoren (1) på ståltauet som en klemme.

- 4 Sett øyeboltene (7) i åpningene på beholderen (1).
- 5 Stram til mutterne på øyeboltene (7) ved hjelp av en skiftenøkkel til de sitter godt fast.
- 6 Fest sperreverkslyngene (20) til spennene (6) på smøringsapplikator (1).
- 7 Juster sperreverkslyngelengden slik at den ikke er slakk.

Fig. 6



**MERKNAD**

Lukk luftstrømsregulatoren helt før luftforsyningen tilkobles.

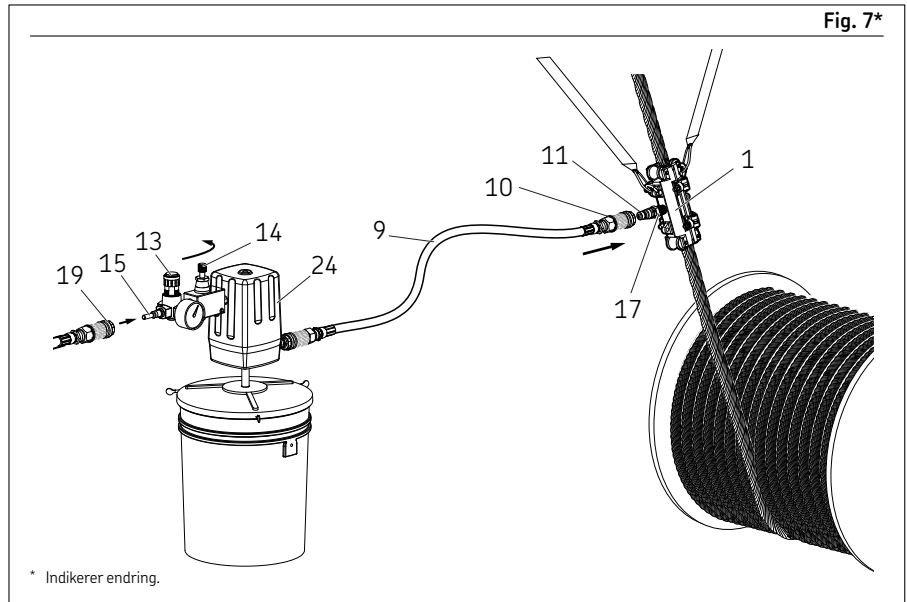
# Bruk

- 1 Koble luftkoplingen (19) til luftnippelen (15) (→ Fig. 7).
- 2 Koble smøremiddelslangen (9) til smøringsapplikatoren (1).
- 3 Åpne lufttrykksregulatoren (13).
- 4 Åpne luftstrømsregulatoren gradvis (14) for å begynne å bruke pumpen (24).

**MERKNAD**

Smøremiddelkammeret i smøringsapplikatoren (1) er fullt når smøremiddelet kommer fram mellom smøringsapplikatoren (1) og ståltauet (→ Fig. 7).

- 5 Hold luftstrømsregulatoren åpen til smøremiddelkammeret (1) er fullt.
- 6 Lukk luftstrømsregulatoren (14).



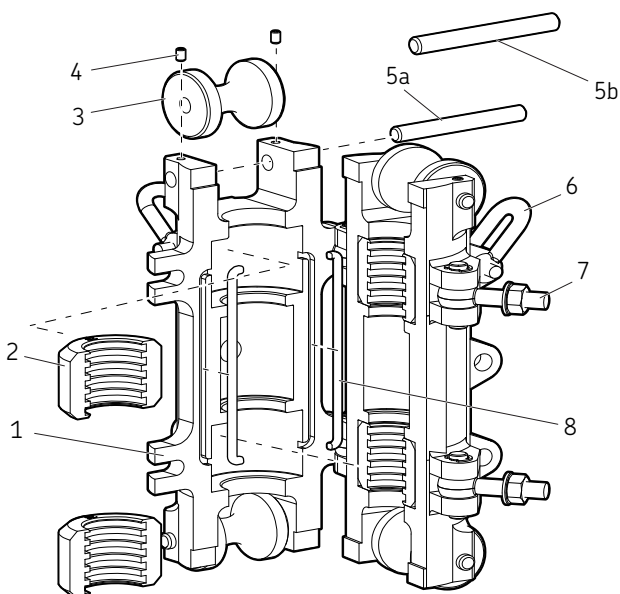
- 7 Start bevegelsen til ståltauet mens luftstrømsregulatoren åpnes gradvis (14), mens regulatoren justeres til å redusere eller øke mengden smøremiddel til ønsket smøring oppnås.
- 8 Slå av luftstrømsregulatoren (14).
- 9 Slå av lufttrykksregulatoren (13).
- 10 Fjern smøringsapplikatoren (1) fra ståltauet.

**MERKNAD**

Fjern smøringsapplikatoren (1) etter at smøringen er ferdig (→ Fig. 7).

Smøringsapplikatoren (1) er et vedlikeholdsverktøy og må kun være festet til ståltauet under smøringsprosessen. Hvis smøringsapplikatoren blir stående på ståltauet, kan dette skade forseglingen (2) (→ Fig. 4, s. 6).

Fig. IPB 1

**Smøringsapplikatorer**

Element	Beskrivelse	Delenummer	Antall
1	Smøringsapplikator (liten)	802175	
	Smøringsapplikator (stor)	802180	
2	Forsegling <sup>1)</sup>		4
3	Valse <sup>1)</sup>		4
4	Sekskantmutter	802296	4
5a	Stift 70 mm (2,7 in)	802297	4
5b	Stift 80 mm (3,1 in)	802301	4
6	Spenne	802298	2
7	Øyebolt	802299	2
8	O-ring	802300	2

<sup>1)</sup> Delenummer for forsegling-/valsesett finner du i Tabell 1 og 2, side 5 og 6.

# Rengjør furene i ståltauet

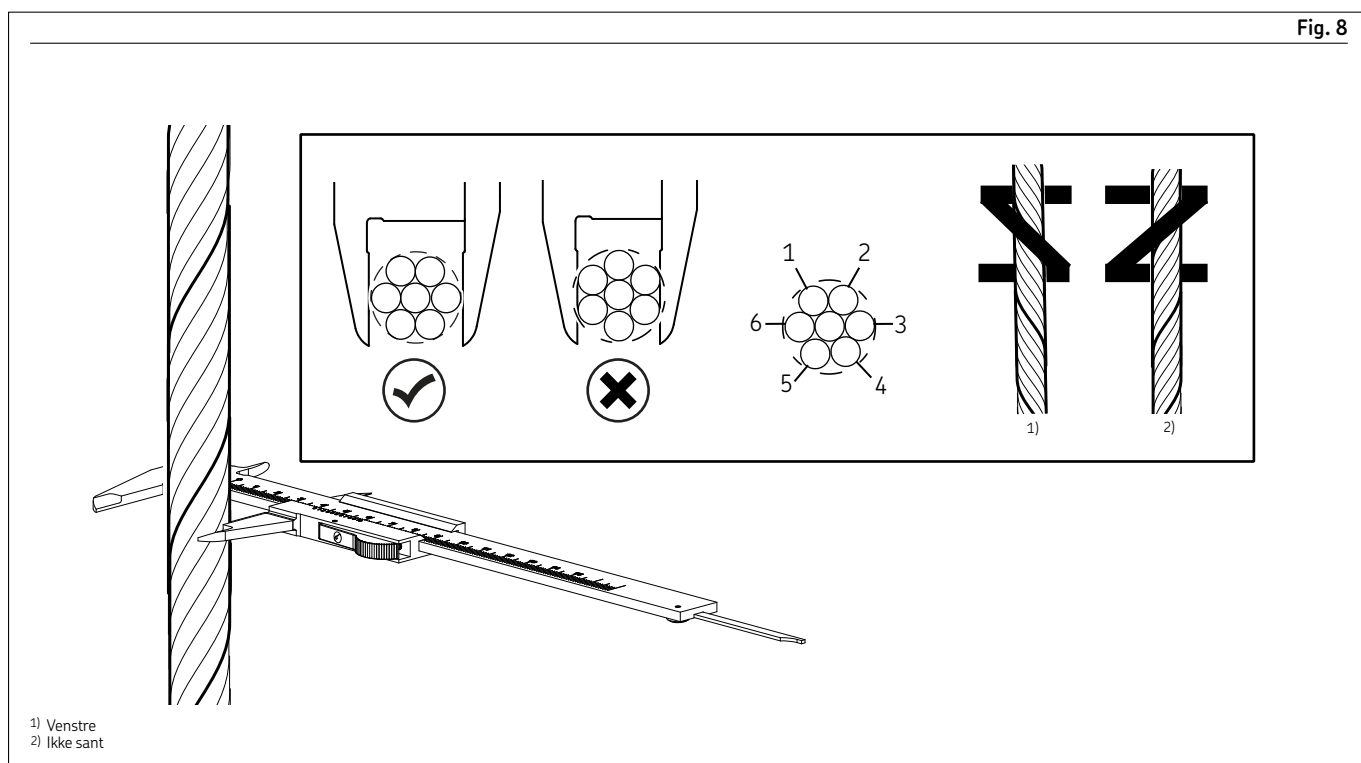
## Velg størrelse på furerenser og skilleforing

- 1 Mål diameteren på ståltauet som vist i **Figur 8**.
- 2 Fastslå høyre- eller venstreslåtte kordeler.
- 3 Se **tabell 4, 5 og 6, side 14 og 15**, og finn koden for furerenseren og foringen som samsvarer med ståltauspesifikasjonen.

### MERKNAD

Furerenseren er utformet og produsert i henhold til den nøyaktige størrelse på ståltauet. Ved bestilling må furerenserspesifikasjonen for ståltauet oppgis.

**Tabell 4, 5 og 6, side 14 og 15**, inneholder kodene for de forskjellige størrelsene på furerenseren og skilleforingen.



### MERKNAD

Skilleforingen er laget av to undermonteringer. Ved installasjon av skilleforingen vil en tynn hinne med smøremiddel være med å holde foringen (22) i sporet til foringsstøtten (21).

## Installer furerenseren

- 1 Installer smøringsapplikatoren til ståltauet (1) (→ Fig. IPB 1, side 10).
- 2 Plasser halve foringen (22a) i den ene halvdel av støtten (21a) og still dem på linje med tauet (→ Fig. 9).
- 3 Skyv skruen (26b) i åpen stilling.
- 4 Plasser gjenværende halvdel av foringen (22b) i gjenværende støttehalvdel (21b).
- 5 Trykk de to halvdelene sammen rundt tauet, slik at skruen (26a) skyves inn i støtten (21b).
- 6 Skyv skruen (26b) i lukket stilling og stram til for å låse støtten (21) på tauet.
- 7 Installer furerenseren (23) under støtten (21) ved å sette sammen de to halvdelene rundt tauet (→ Fig. 10).
- 8 Sett klemmen (27) rundt furerenseren (23) og sett enden under skruen (28) til de står tett.
- 9 Stram til skruen (28) for å holde furerenseren på plass.

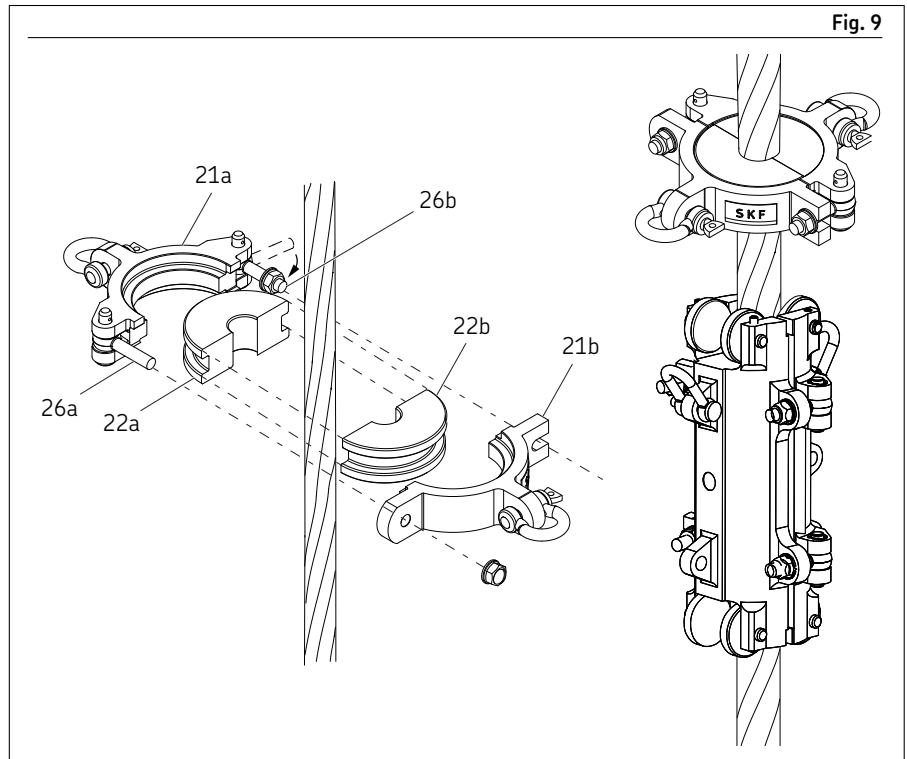


Fig. 9

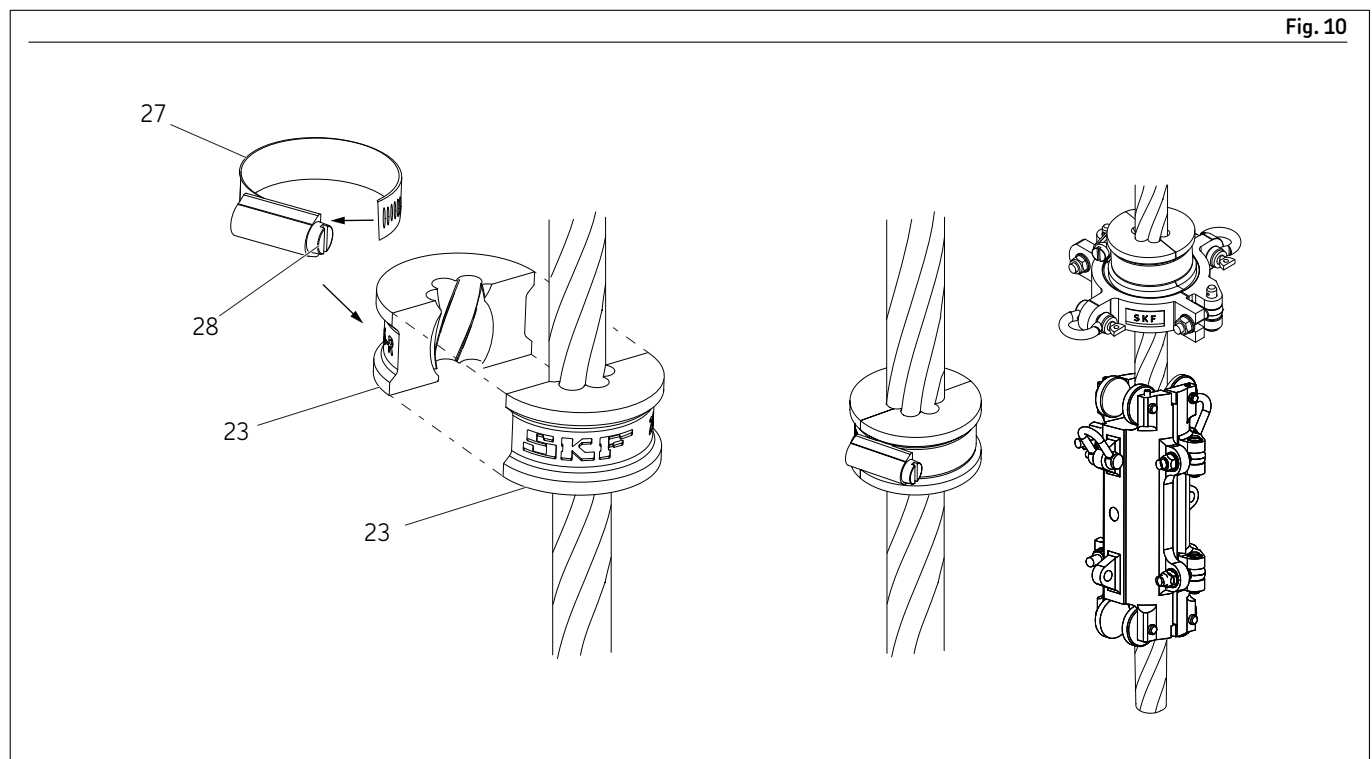
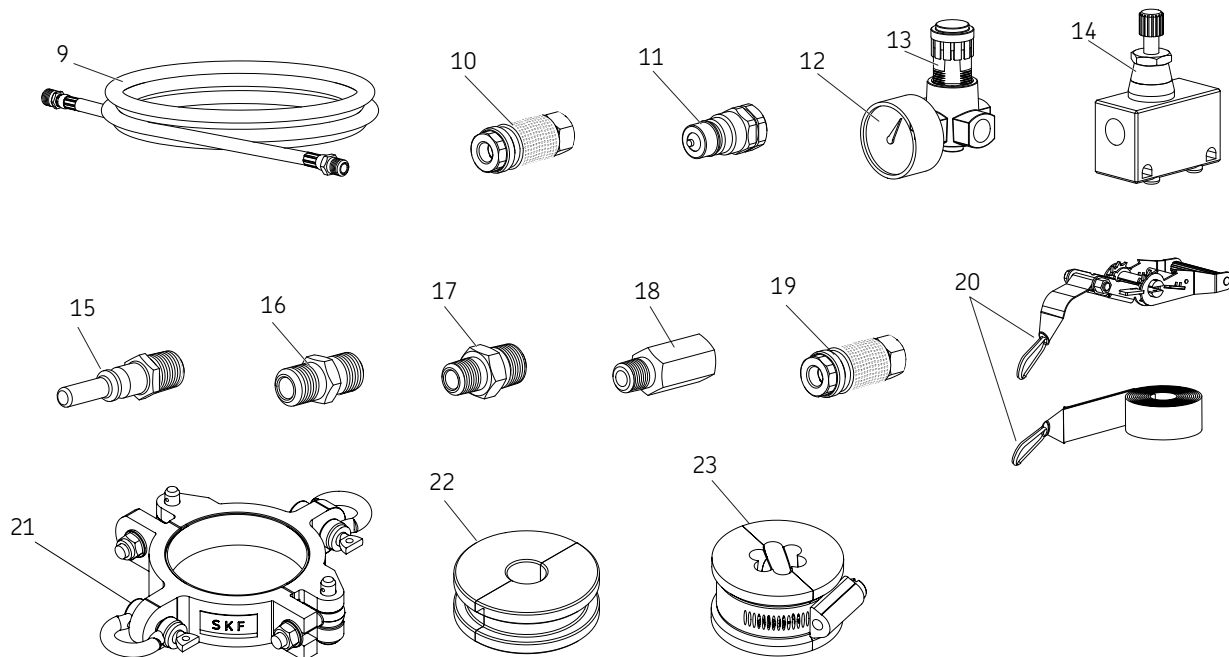


Fig. 10



### Service-deler

Element	Beskrivelse	Delenummer	Antall
9	Høytrykkslange - 3,04 m (10 fot) (3/8 tommer indre diameter)	802241	1
10	Kopling	802269	2
11	Kopling	802268	2
12	Måler	247843	1
13	Luftrykksregulator	602003	1
14	Luftstrømsregulator	802243	1
15	Luftnippel	238394	1
16	Nippel (1/4 x 1/4 NPTF)	10462	2
17	Nippel (1/4 x 3/8 NPTF)	10773	2
18	Utløpsadapter	11348	2
19	Luftkopling	238208	1
20	Sperreverkslynge	802267	4
21	Støtte for skilleforinger	Se Tabell 4, side 14	1
22	Skilleforinger	Se Tabell 5, side 14	1
23	Furerenser	Se Tabell 6, side 15	1

<sup>1)</sup> Forsegling-/valsestørrelser og delenummer finner du i Tabell 1 og 2, side 5 og 6.

Tabell 4

## Støtte for skilleforinger

Delenummer	Kode	Nominell diameter på ståltauet				Beskrivelse
		minimum		maksimum		
		mm	in	mm	in	
802341	F - 19/32 - 2 in	15,1	19/32	50,8	2	For ståltau-diameter på 19/32 - 2 in uten 4 m (13 ft) sperreverkslynge
802342	F - 19/32 - 2 in	15,1	19/32	50,8	2	For ståltau-diameter på 19/32 - 2 in med 4 m (13 ft) sperreverkslynge

Tabell 5

## Skilleforinger

Delenummer	Kode	Nominell diameter på ståltauet				Beskrivelse
		minimum		maksimum		
		mm	in	mm	in	
802332	S - 19/32 - 3/4 in	15,1	19/32	19	3/4	For ståltau-diameter på 19/32 - 3/4 in
802333	S - 3/4 - 29/32 in	19,1	3/4	23	29/32	For ståltau-diameter på 3/4 - 29/32 in
802334	S - 29/32 - 1 1/16 in	23,1	29/32	27	1 1/16	For ståltau-diameter på 29/32 - 1 1/16 in
802335	S - 1 1/16 - 1 7/32 in	27,1	1 1/16	31	1 7/32	For ståltau-diameter på 1 1/16 - 1 7/32 in
802336	S - 1 7/32 - 1 3/8 in	31,1	1 7/32	35	1 3/8	For ståltau-diameter på 1 7/32 - 1 3/8 in
802337	S - 1 3/8 - 1 17/32 in	35,1	1 3/8	39	1 17/32	For ståltau-diameter på 1 3/8 - 1 17/32 in
802338	S - 1 17/32 - 1 11/16 in	39,1	1 17/32	43	1 11/16	For ståltau-diameter på 1 17/32 - 1 11/16 in
802339	S - 1 11/16 - 1 27/32 in	43,1	1 11/16	47	1 27/32	For ståltau-diameter på 1 11/16 - 1 27/32 in
802340	S - 1 27/32 - 2 in	47,1	1 27/32	51	2	For ståltau-diameter på 1 27/32 - 2 in

Tabell 6

**Furerenserелеment med slangeklemme**For kordeler som er **venstreslått**For kordeler som er **høyreslått**

Delenummer	Kode	Diameter på ståltauet		Antall kordeler	Delenummer	Kode	Diameter på ståltauet		Antall kordeler
		mm	in				mm	in	
802343	GC-16x6-L	16	0.63	6	802344	GC-16x6-R	16	0.63	6
802345	GC-16x8-L	16	0.63	8	802346	GC-16x8-R	16	0.63	8
802347	GC-18x6-L	18	0.71	6	802348	GC-18x6-R	18	0.71	6
802349	GC-18x8-L	18	0.71	8	802350	GC-18x8-R	18	0.71	8
802351	GC-20x6-L	20	0.79	6	802352	GC-20x6-R	20	0.79	6
802353	GC-20x8-L	20	0.79	8	802354	GC-20x8-R	20	0.79	8
802355	GC-22x6-L	22	0.86	6	802356	GC-22x6-R	22	0.86	6
802357	GC-22x8-L	22	0.86	8	802358	GC-22x8-R	22	0.86	8
802359	GC-24x6-L	24	0.94	6	802360	GC-24x6-R	24	0.94	6
802361	GC-24x8-L	24	0.94	8	802363	GC-24x8-R	24	0.94	8
802363	GC-26x6-L	26	1.02	6	802364	GC-26x6-R	26	1.02	6
802365	GC-26x8-L	26	1.02	8	802366	GC-26x8-R	26	1.02	8
802367	GC-28x6-L	28	1.10	6	802638	GC-28x6-R	28	1.10	6
802369	GC-28x8-L	28	1.10	8	802370	GC-28x8-R	28	1.10	8
802371	GC-30x6-L	30	1.18	6	802372	GC-30x6-R	30	1.18	6
802373	GC-30x8-L	30	1.18	8	802374	GC-30x8-R	30	1.18	8
802375	GC-32x6-L	32	1.26	6	802376	GC-32x6-R	32	1.26	6
802377	GC-32x8-L	32	1.26	8	802378	GC-32x8-R	32	1.26	8
802379	GC-34x6-L	34	1.34	6	802380	GC-34x6-R	34	1.34	6
802381	GC-34x8-L	34	1.34	8	802382	GC-34x8-R	34	1.34	8
802383	GC-36x6-L	36	1.41	6	802384	GC-36x6-R	36	1.41	6
802385	GC-36x8-L	36	1.41	8	802386	GC-36x8-R	36	1.41	8
802387	GC-38x6-L	38	1.49	6	802388	GC-38x6-R	38	1.49	6
802389	GC-38x8-L	38	1.49	8	802390	GC-38x8-R	38	1.49	8
802391	GC-40x6-L	40	1.57	6	802392	GC-40x6-R	40	1.57	6
802393	GC-40x8-L	40	1.57	8	802394	GC-40x8-R	40	1.57	8
802395	GC-42x6-L	42	1.65	6	802396	GC-42x6-R	42	1.65	6
802397	GC-42x8-L	42	1.65	8	802398	GC-42x8-R	42	1.65	8
802399	GC-44x6-L	44	1.73	6	802400	GC-44x6-R	44	1.73	6
802401	GC-44x8-L	44	1.73	8	802402	GC-44x8-R	44	1.73	8
802403	GC-46x6-L	46	1.81	6	802404	GC-46x6-R	46	1.81	6
802413	GC-46x8-L	46	1.81	8	802414	GC-46x8-R	46	1.81	8
802405	GC-48x6-L	48	1.89	6	802406	GC-48x6-R	48	1.89	6
802407	GC-48x8-L	48	1.89	8	802408	GC-48x8-R	48	1.89	8
802409	GC-50x6-L	50	1.97	6	802410	GC-50x6-R	50	1.97	6
802411	GC-50x8-L	50	1.97	8	802412	GC-50x8-R	50	1.97	8

## Garanti

Instruksen inneholder ikke informasjon om garantien. Dette kan bli funnet i de generelle vilkår for salg, som er tilgjengelig på:

[www.lincolnindustrial.com/technicalservice](http://www.lincolnindustrial.com/technicalservice) eller

[www.skf.com/lubrication](http://www.skf.com/lubrication).

[skf.com](http://skf.com) | [lincolnindustrial.com](http://lincolnindustrial.com)

© SKF og Lincoln er registrerte varemerker for SKF-konsernet.

© SKF Gruppen 2020

Innholdet i denne utgivelsen er utgivers opphavsbeskyttede eiendom og kan ikke reproduseres eller kopieres i noen form, herunder også utdrag, uten skriftlig forhåndssamtykke. Alle forholdsregler er tatt for å sikre at informasjonen i denne utgivelsen er korrekt. Vi påtar oss imidlertid intet ansvar for eventuelle direkte, indirekte eller avledede tap eller skader som kan oppstå som følge av bruken av denne informasjonen.

desember 2020 · Form 801975 Versjon 4